

CREAZIONE DI UN'IMMAGINE CON EFFETTO ZOOM

Per creare un effetto zoom su di un'immagine, cliccare due volte sull'immagine e, nella finestra che si aprirà, cliccare su "Effects" e poi su "Motion Effects". L'immagine di sinistra rappresenta l'inizio della proiezione mentre quella di destra la proiezione stessa.

In questo punto sarà possibile modificare i parametri di inizio visualizzazione. Nell'esempio l'immagine è stata rimpicciolita tramite gli appositi comandi. A destra, invece, è stata zummata utilizzando l'apposito comando e centrata cliccandoci sopra con il tasto sinistro e tenendo cliccato, spostata verso il centro.

Per spostare l'immagine cliccaci in qualsiasi punto e tenendo cliccato spostarsi con il mouse. Lo spostamento vale sia per quella di destra che quella di sinistra.

Trascinare verso sinistra per rimpicciolire o verso destra per ingrandire.

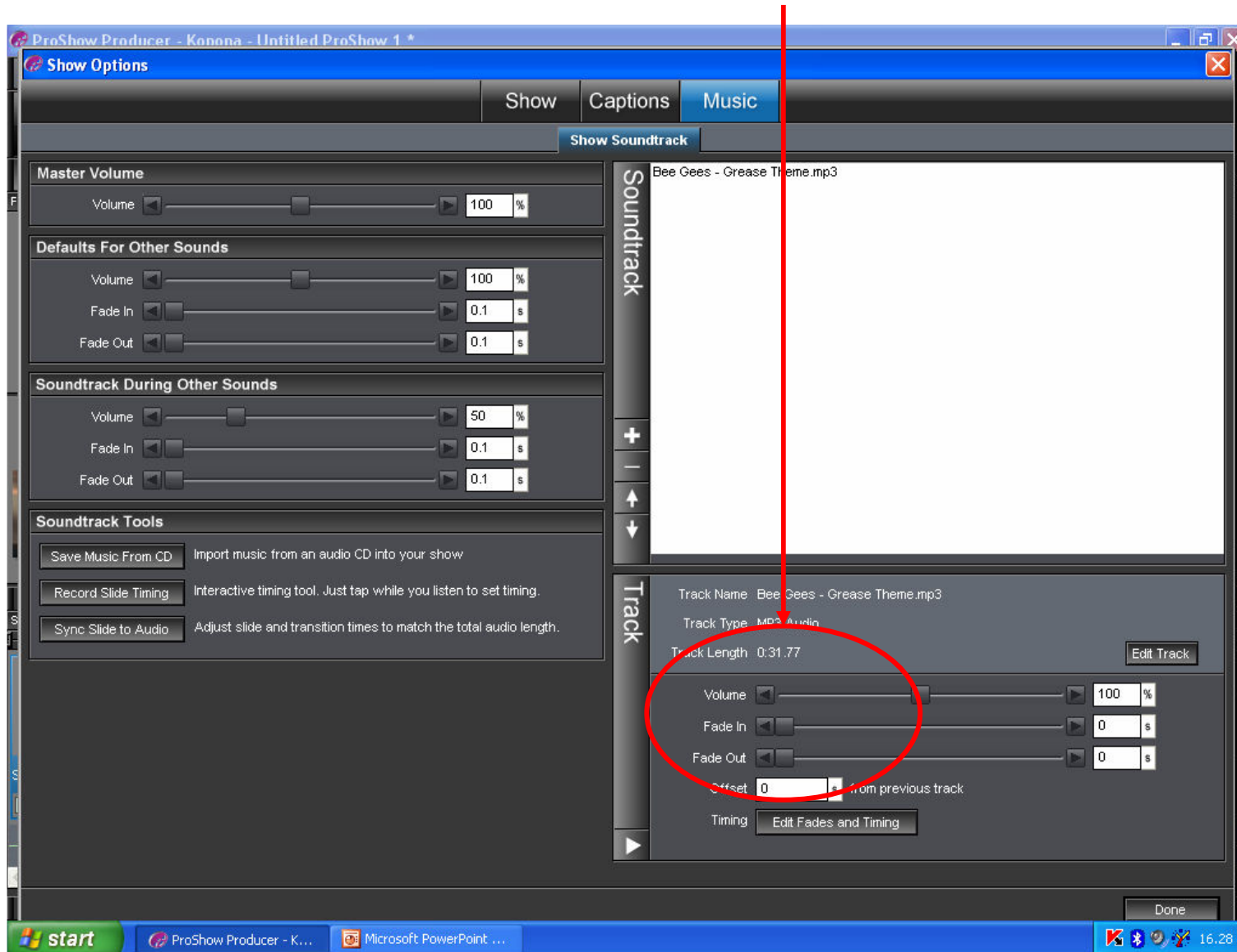
E' possibile inoltre utilizzare questo comando per ruotare la diapositiva tenendo presente che a sinistra si imposta la rotazione iniziale e a destra quella finale.

The screenshot displays the ProShow Producer software interface. The top menu bar includes 'Slide', 'Layers', 'Effects', 'Captions', and 'Sounds'. The 'Effects' window is open, showing 'Motion Effects' and 'Adjustment Effects' tabs. The main workspace is divided into two preview windows: the left one shows a small image of a temple at the start of the slide (0:02.000), and the right one shows the same image zoomed in at the end (0:08.000). Below the preview windows is a timeline with 'Transition In', 'Slide Time', and 'Transition Out' markers. The 'Layers' panel on the left shows a single layer named 'TEMPIO_1' (JPEG Image). The 'Starting Position' and 'Ending Position' panels are visible, with the 'Ending Position' showing zoomed-in values (Zoom X: 255%, Zoom Y: 255%, Pan: -3.38 x 40.6). The 'Motion Styles' section at the bottom has dropdown menus for 'Pan', 'Zoom X', 'Zoom Y', and 'Rotation', all set to 'Smooth'. A large white arrow points to the 'Ok' button, with the text 'AL TERMINE CLICCARE SU OK' written above it. The Windows taskbar at the bottom shows the Start button, ProShow Producer, and Microsoft PowerPoint, along with the system clock at 15.42.

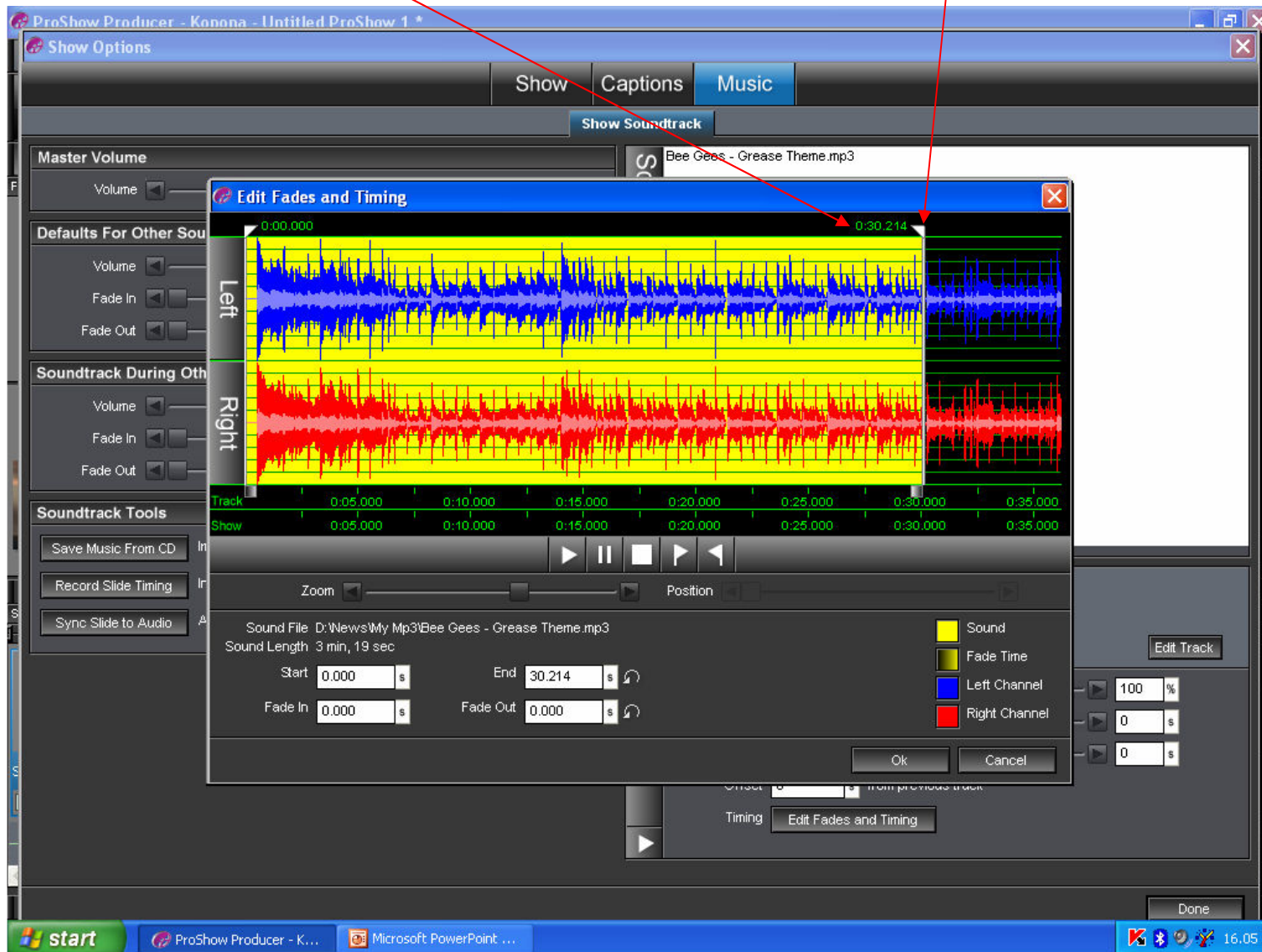
AL TERMINE CLICCARE SU OK →

ADATTAMENTO DELL'AUDIO ALLA DIAPOSITIVA

Per adattare l'audio alla diapositiva o ad un gruppo di diapositive, cliccare in basso su Soundtrack (come visto nel precedente tutorial), e inserire un brano. I pulsanti in basso "Fade in", "Fade out" e "Offset" sono rispettivamente le dissolvenze in entrata, in uscita e il punto di riproduzione del brano. Ad esempio, volendo far iniziare il brano gradualmente dovremo agire sul "Fade in" mentre per farlo terminare gradualmente dovremo agire sul "Fade out". Se invece vogliamo che il brano inizi prima o dopo l'inizio della diapositiva dovremo agire su "Offset" impostando un valore positivo oppure negativo.



Cliccando su “Fades and timing” si può intervenire invece sulla durata del brano stesso. Ad esempio se abbiamo 5 diapositive della durata di 3 secondi ciascuna, con altrettanti effetti della stessa durata, il tempo totale del filmato sarà di 30 secondi e quindi si potrà impostare la durata del brano appunto su 30 secondi cliccando sul segnaposto e spostandolo verso sinistra fino a leggere la durata desiderata.



Un altro modo un po' più macchinoso ma forse più efficace quando ci sono molte immagini e manca la voglia di sommare i tempi delle diapositive e delle transizioni, è quello di spostare la finestra di modifica verso sinistra in modo da poter visualizzare la traccia audio in basso quindi, cliccare sul segnaposto e spostarsi verso sinistra fino a quando non si vede che la traccia finisce nel punto voluto.

Per spostare la finestra, cliccare qui e tenendo cliccato, spostarsi verso sinistra.

The screenshot shows the ProShow Producer interface. At the top, there are tabs for 'Show', 'Captions', and 'Music'. Below them is a 'Show Soundtrack' button and a text field containing 'Bee Gees - Grease Theme.mp3'. The 'Edit Fades and Timing' window is open, displaying a waveform for the audio track. The waveform is split into 'Left' (blue) and 'Right' (red) channels. The 'End' time is set to 0:31.771. Below the waveform, there are controls for 'Zoom' and 'Position'. At the bottom of the window, there are fields for 'Sound File', 'Sound Length', 'Start', 'End', 'Fade In', and 'Fade Out'. A legend on the right side of the window identifies the colors: yellow for 'Sound', green for 'Fade Time', blue for 'Left Channel', and red for 'Right Channel'. A text box on the right side of the screenshot says 'Ricordarsi di cliccare su "Done" ogni volta che si sposta il segnaposto altrimenti non si vedrà variare l'audio in basso.' The main interface shows a slide titled 'Slide 5' with a video thumbnail and a timeline at the bottom. The Windows taskbar at the bottom shows the Start button, ProShow Producer, and Microsoft PowerPoint.